



استعمال کنندہ کا رہنما کتابچہ

LOGIC CODE COMBI ESP1

26 33 38

اس اپلانٹس کے کسی بھی حصہ کو تبدیل کرتے وقت، صرف وہی کل پرزے استعمال کریں جن کے بارے میں آپ اطمینان کر سکتے ہوں کہ وہ حفاظت اور کارکردگی سے متعلق ہماری مطلوبہ شرائط کو پورا کرتے ہیں۔
ایسے مرمت شدہ یا نقلی اجزاء کا استعمال نہ کریں جن کی اینڈیل نے صراحتاً اجازت نہ دی ہو۔

مواصفات اور دیکھ بھال کے ضابطوں سے متعلق لٹریچر کی انتہائی تازہ ترین کاپی کے لئے ہماری ویب سائٹ www.idealboilers.com ملاحظہ فرمائیں، جہاں سے آپ متعلقہ معلومات PDF فارمیٹ میں ڈاؤن لوڈ کر سکتے ہیں۔

ہمارے استعمال کنندہ کے رہنما کتابچوں میں متبادل زبانوں کے لئے برائے مہربانی ویب سائٹ ملاحظہ کریں www.idealboilers.com۔

1. تعارف

Logic Code Combi ESP1 ایک مرکب بوائلر ہے جو کہ سنٹرل ہیٹنگ اور فوری گھریلو گرم پانی دونوں فراہم کرتا ہے۔ کامل تسلسل والا خود کار آگنیشن اور فینا کے تعاون سے کمبوشن اس کی خاص بات ہے۔

بوائلر کی اعلیٰ کارکردگی کی وجہ سے، فلو گیس سے کثافت پیدا ہوتی ہے اور بوائلر کے نیچے لگے پلاسٹک کی ایک ویسٹ پائپ کے ذریعہ مناسب ڈسپوزل پوائنٹ پر ڈرین ہوتا ہے۔ فلو ٹرمینل پر ایک کثیف 'دھوئیں کا مرغولہ' بھی دیکھا جا سکتا ہے۔

سلامتی

موجودہ نافذ العمل گیس سلامتی (انسٹالیشن اور استعمال) کے ضابطے یا قوانین

آپ کے اپنے مفاد میں اور سلامتی کی خاطر قانون تقاضا کرتا ہے کہ بوائلر لازماً کسی گیس سیف رجسٹرڈ (Gas Safe Registered Engineer) انجنئر کے ذریعہ مندرجہ بالا ضابطوں کے تحت انسٹال کیا جانا چاہئے۔

IE میں، لازمی ہے کہ انسٹالیشن کو ایک رجسٹرڈ گیس انسٹالر (RGII) انجام دے اور یہ کہ اسے IS کے موجودہ ایڈیشن کے مطابق انسٹال کیا جائے۔ 813 "ٹومیسٹک گیس انسٹالیشنز"، موجودہ تعمیراتی ضابطے اور حوالے الیکٹریکل انسٹالیشن کے لئے ETCI کے موجودہ ضابطوں کو دئے جانے چاہئیں۔

بوائلر کی محفوظ اور اقتصادی آپریشن کے لئے ضروری ہے کہ اس کتابچہ میں دی گئی ہدایات کی سختی سے پابندی کی جائے۔

بجلی کی سپلائی

اس اپلانٹس کے لئے ارتھ ضروری ہے۔
سپلائی: 230 ولٹ ~ 50 ہرٹز۔ فیوزنگ 3A ہونی چاہئے۔

اہم نوٹس

- اس اپلانٹس کو بغیر کیسنگ کے ہر گز نہیں چلانا چاہئے جو کہ فی الحال لگے ہوئے ہیں اور ایک مناسب سیل کو تشکیل دیتے ہیں۔
- اگر بوائلر کسی کمپارٹمنٹ میں انسٹال کیا جاتا ہے تو کمپارٹمنٹ کا استعمال ذخیرہ کاری کے مقاصد کے لئے ہر گز نہیں کیا جانا چاہئے۔
- اگر یہ معلوم ہو یا اس بات کا شبہ ہو کہ بوائلر میں فالٹ ہے تو ہر گز اس کا استعمال اس وقت تک نہیں کرنا چاہئے جب تک کہ کوئی گیس سیف رجسٹرڈ انجنئر یا IE میں کوئی رجسٹرڈ گیس انسٹالر (RGII) اسے ٹھیک نہ کر دے۔
- کسی صورت میں اس اپلانٹس میں موجود مہر بند اجزاء کا استعمال غلط طریقے سے نہیں کیا جانا چاہئے یا اس کے ساتھ چھیڑ چھاڑ نہیں کیا جانا چاہئے۔
- اس اپلانٹس کا استعمال 8 سال اور اس سے زائد عمر کے بچے کر سکتے ہیں۔ اس کے علاوہ، ایسے لوگ بھی اس اپلانٹس کا استعمال کر سکتے ہیں جن کی جسمانی، حسی یا دماغی صلاحیتیں کمزور ہیں، یا جن کے یہاں تجربہ اور معلومات کا فقدان ہے، بشرطیکہ محفوظ طریقے سے اپلانٹس کو استعمال کرنے سے متعلق انہیں نگرانی یا ہدایت فراہم کی گئی ہو اور وہ اس سے وابستہ خطرات کو سمجھتے ہوں۔ بچوں کو اپلانٹس کے ساتھ کھیلنے سے احتراز کرنا چاہئے۔ صفائی اور استعمال کنندہ کے ذریعہ دیکھ بھال کے کام بغیر نگرانی بچوں کے ذریعہ انجام نہیں دئے جانے چاہئیں۔

مشمولات

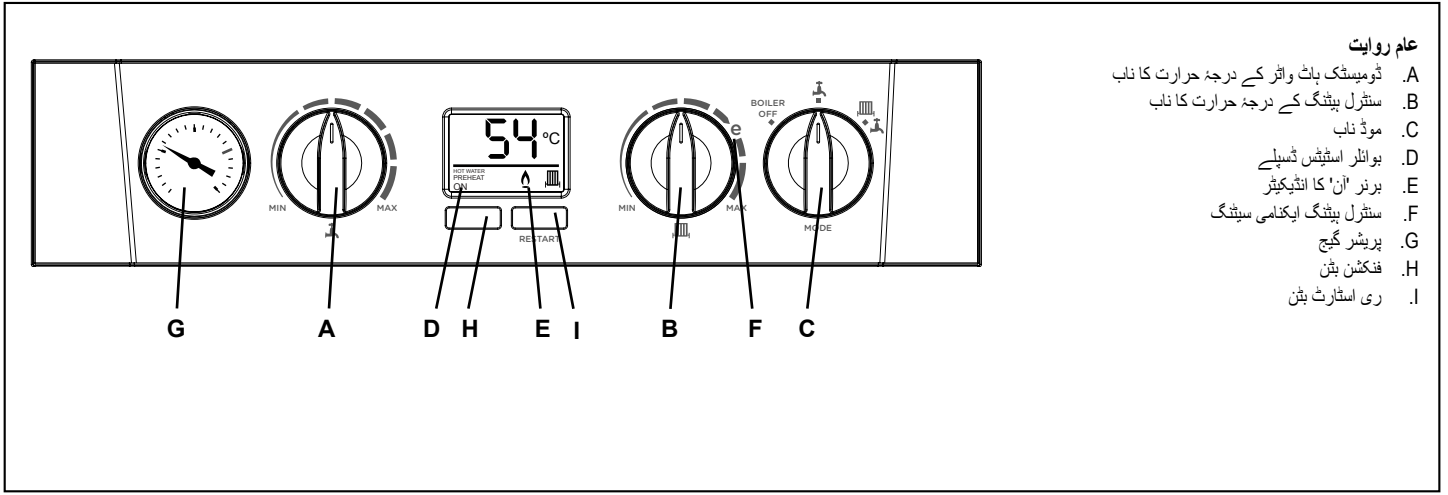
1. تعارف 2
- حفاظت 2
- بجلی کی سپلائی 2
- اہم نوٹس 2
2. بوائلر آپریشن 3
- کنٹرولز ڈائی گرام 3
- بوائلر چالو کرنے کے لئے 3
- آپریشن موڈز 3
- پانی کے درجہ حرارت پر کنٹرول 3
- ہیٹنگ سسٹم کا فعال آپریشن 4
- موسم کا کمپنڈیشن 4
- بوائلر کو منجمد ہونے سے بچانا 4
- بوائلر دوبارہ چالو کرنا 4
- مینس پاور آف 4
3. سسٹم واٹر پریشر 4
4. کثافت کا اخراج 5
5. عام معلومات 5
- بوائلر پمپ 5
- کم از کم مسافت 5
- گیس نکلتا 5
- صفائی کرنا 5
- دیکھ بھال 5
6. بوائلر استعمال کرنے والے کے لئے پوائنٹس 6
- مسائل حل کرنا 6
7. نارمل آپریشن ڈسپلے کوڈز 7
8. فالٹ کوڈز 8

گیس سیف کے تمام رجسٹرڈ انسٹالر ایک گیس سیف (Gas Safe Register) رجسٹر آئی ڈی کارڈ لے کر چلتے ہیں اور ان کا ایک رجسٹریشن نمبر ہوتا ہے۔ دونوں کا ریکارڈ بینچ مارک کمیشننگ جانچ فہرست میں ہونا چاہئے۔ آپ اپنے انسٹالر کی جانچ گیس سیف رجسٹر کو 0800 4085500 پر براہ راست کال کر کے کر سکتے ہیں۔



Ideal Boilers بینچ مارک اسکیم کا ایک ممبر ہے جو کہ کلی طور پر پروگرام کے مقاصد کی حمایت کرتا ہے۔ بینچ مارک کا تعارف برطانیہ میں سنٹرل ہیٹنگ سسٹمز کے انسٹالیشن اور کمیشننگ کے معیار کو بہتر بنانے کے لئے نیز سلامتی اور کارکردگی کو یقینی بنانے کی خاطر تمام سنٹرل ہیٹنگ سسٹمز کی باقاعدہ سروسنگ کی حوصلہ افزائی کے لئے کیا گیا ہے۔

ہر ایک سروس کے بعد بینچ مارک سروس انٹروول ریکارڈ کی تکمیل لازمی ہے



عام روایت

- A. ٹومیسٹک ہاٹ واٹر کے درجہ حرارت کا ناب
- B. سنٹرل ہیٹنگ کے درجہ حرارت کا ناب
- C. موڈ ناب
- D. بوائلر اسٹیٹس ڈسپلے
- E. برنر 'ان' کا انٹیکٹیو
- F. سنٹرل ہیٹنگ ایکٹائیو سیٹنگ
- G. پریشر گیج
- H. فنکشن بٹن
- I. ری اسٹارٹ بٹن

پانی کے درجہ حرارت پر کنٹرول

ٹومیسٹک ہاٹ واٹر

ٹومیسٹک ہاٹ واٹر کا درجہ حرارت بوائلر کنٹرولز کے ذریعہ زائد از زائد درجہ حرارت 65°C تک محدود ہے، جسے ٹومیسٹک ہاٹ واٹر درجہ حرارت ناب (A) کے ذریعہ تبدیل کیا جا سکتا ہے۔

گھریلو گرم پانی کے لئے تقریبی درجہ حرارت

ناب کی سیٹنگ	گرم پانی کا درجہ حرارت (تقریبی)
کم از کم	40°C
زیادہ سے زیادہ	65°C

سسٹم کے تنوع اور موسمی درجہ حرارت کی تبدیلیوں کی وجہ سے ٹومیسٹک ہاٹ واٹر کے بہاؤ کی شرحیں/ درجہ حرارت میں اضافہ مختلف ہوگا، جس سے کہ ٹوٹی میں تبدیلی کرنی پڑے گی: بہاؤ کی شرح جس قدر کم ہوگی درجہ حرارت اتنا ہی بلند ہوگا، اور اس کے برعکس درست ہے۔

سنٹرل ہیٹنگ

بوائلر سنٹرل ہیٹنگ ریڈیٹیو کے درجہ حرارت کو زیادہ سے زیادہ 80°C تک کنٹرول کرتا ہے، جسے سنٹرل ہیٹنگ کے درجہ حرارت کے ناب (B) کے ذریعہ موافق بنایا جا سکتا ہے۔

سنٹرل ہیٹنگ کے لئے تقریبی درجات حرارت

ناب کی سیٹنگ	سنٹرل ہیٹنگ ریڈیٹیو درجہ حرارت (تقریبی)
کم از کم	30°C
زیادہ سے زیادہ	80°C

ایکٹائیو سیٹنگ کے لئے 'e' فعال ہیٹنگ سسٹم آپریشن ملاحظہ کریں۔

بوائلر شروع کرنے کے لئے

اگر کوئی پروگرامر لگا ہوا ہو تو جاری رکھنے سے قبل پروگرامر کے لئے علیحدہ ہدایات کو رجوع کریں۔

درج ذیل ہدایات کے مطابق بوائلر کو شروع کریں:

1. جانچ کر لیں کہ بوائلر تک بجلی کی سپلائی بند ہو۔
 2. موڈ ناب (C) کو 'بوائلر آف' (BOILER OFF) پر سیٹ کر دیں۔
 3. ٹومیسٹک ہاٹ واٹر کے درجہ حرارت کے ناب (A) اور سنٹرل ہیٹنگ کے درجہ حرارت ناب (B) کو 'زیادہ سے زیادہ' (MAX) پر سیٹ کر لیں۔
 4. یقینی بنائیں کہ گرم پانی کی تمام ٹونٹیاں بند ہوں۔
 5. بوائلر کی بجلی کا سوئچ آن کر دیں اور جانچ کر لیں کہ تمام بیرونی کنٹرولز، مثال کے طور پر پروگرامر اور روم کا تھرمو اسٹیٹ، آن ہو۔
 6. موڈ ناب (C) ' (موسم سرما) پر سیٹ کر لیں۔
- بوائلر انکیشن (احتراق) کا سلسلہ شروع کرے گا جس سے کہ ضروری ہونے کی صورت میں سنٹرل ہیٹنگ تک گرم سپلائی ہوگی۔
- نوٹ: نارمل آپریشن میں، بوائلر اسٹیٹس ڈسپلے (D) درج ذیل کوڈز ظاہر کرے گا:
- 00 اسٹیٹڈ ہائی - گرمی کا کوئی مطالبہ نہیں۔
 - 01 سنٹرل ہیٹنگ کی سپلائی جاری ہے
 - 02 ٹومیسٹک ہاٹ واٹر کی سپلائی جاری ہے
 - FP بوائلر کو انجماد سے بچانا
- اگر درجہ حرارت 5°C سے کم ہو تو بوائلر فائر کرے گا۔

نارمل آپریشن کے دوران جب برنر کو جلایا جائے گا تو برنر 'ان' کا انٹیکٹیو 'A' جلتا رہے گا۔

نوٹ: اگر پانچ کوششوں کے بعد بوائلر نہیں جل پاتا ہے تو فالٹ کوڈ L ظاہر ہو جائے گا (فالٹ کوڈ کا صفحہ ملاحظہ کریں)۔

آپریشن موڈز

سردی کی حالتیں - (سنٹرل ہیٹنگ اور گھریلو گرم پانی کی ضرورت)

موڈ ناب (C) کو ' (موسم سرما) پر سیٹ کر دیں۔

بوائلر میں آگ جلے گی اور ریڈیٹیو میں حرارت سپلائی ہوگی مگر ڈیمانڈ ہونے پر گھریلو گرم پانی کو ترجیح دے گا۔

گرمی کی حالتیں - (صرف گھریلو گرم پانی کی ضرورت)

موڈ ناب (C) کو ' (موسم گرما) پر سیٹ کر لیں۔

بیرونی کنٹرولس پر موجود سنٹرل ہیٹنگ ڈیمانڈ کو آف پر سیٹ کر لیں۔

بوائلر آف

موڈ ناب (C) کو 'بوائلر آف' (BOILER OFF) پر سیٹ کر لیں۔ انجماد سے تحفظ فراہم کرنے کے لئے بوائلر کی مینس پاور سپلائی لازماً آن رکھی جانی چاہئے (انجماد سے تحفظ ملاحظہ کریں)۔

کارگر ہیٹنگ سسٹم آپریشن

بوانلر ایک اعلیٰ کارکردگی والا کنڈنسنگ اپلاننس ہے جو کہ گرمی کی ڈیمانڈ کی مطابقت کے لئے اپنے اوٹ پٹ کو خود کار طریقہ سے ہم آہنگ بنا لے گا۔ اس طرح گرمی کی ڈیمانڈ کم ہونے کے ساتھ ساتھ گیس کا صرفہ بھی کم ہو جاتا ہے۔

بوانلر اپنی انتہائی کارکردگی کے دوران فلو گیسز سے پانی کو کثیف بناتا ہے۔ اپنے بوانلر کو (کم گیس کا استعمال کرتے ہوئے) فعال انداز میں آپریٹ کرنے کے لئے سنٹرل ہیٹنگ کے درجہ حرارت کا ناب (B) 'E' پوزیشن یا اس سے کم تر پر گھما دیں۔ سردی کے دنوں میں ناب کو 'زیادہ سے زیادہ' (MAX) پوزیشن میں گھمانا ضروری ہو سکتا ہے تاکہ ہیٹنگ کی ضرورتیں پوری کی جا سکیں۔ اس کا انحصار گھر اور زیر استعمال ریڈیٹیٹر پر ہوگا۔

کمرے کے تھرمو اسٹیٹ کی سیٹنگ کم کر کے 1° سیلسیس پر لانے سے گیس کا صرفہ 10% تک کم ہو سکتا ہے۔

3. سسٹم واٹر پریشر

سسٹم پریشر گیج (G - صفحہ 3 دیکھیں) سنٹرل ہیٹنگ سسٹم کے پریشر کو بتلاتا ہے۔ اگر ایک لمبی مدت تک پریشر دیکھنے میں اصل انسٹالیشن پریشر سے 1-2 بار نیچے گر جاتا ہے اور اس کا گرنا جاری رہتا ہے تو پانی کے کسی رساؤ کا عندیہ ہو سکتا ہے۔ اس صورت میں سسٹم کو دوبارہ پریشرائز کریں جیسا کہ نیچے دکھایا گیا ہے۔ اگر ایسا کرنے پر قادر نہ ہوں یا اگر پریشر گرتا ہی رہتا ہے تو ایک گیس سیف رجسٹرڈ انجینئر یا IE میں ایک رجسٹرڈ گیس انسٹالر (RGII) سے رابطہ کیا جانا چاہئے۔



اگر پریشر اس حالت میں 0.3 بار سے کم ہو گیا ہے تو بوانلر کام نہیں کرے گا۔

سسٹم کو ٹاپ اپ کرنے کے لئے:-

1. یقینی بنائیں کہ (A) اور (B) ہینڈلز (نیلے) دونوں بند پوزیشن میں ہوں (جیسا کہ ذیل میں دکھایا گیا ہے)
2. پلگ اور ڈھکن ہٹائیں اور روکے رکھیں۔
3. فلنگ لوپ کو ڈومیسٹک ہاٹ واٹر (DHW) ان لٹ سے مربوط کریں اور ٹائٹ کر دیں۔ نیز یقینی بنائیں کہ فلنگ لوپ کا دوسرا سرا ہاتھ سے کس دیا گیا ہے۔

موسم کا معاوضہ

جب موسم کا معاوضہ (Weather Compensation) آپشن سسٹم میں لگا ہو تو سنٹرل ہیٹنگ کے درجہ حرارت کا ناب (C) کمرے کے درجہ حرارت کو کنٹرول کرنے کا ایک وسیلہ بن جاتا ہے۔ کمرے کے درجہ حرارت کو بڑھانے کے لئے ناب کو گھڑی کی سمت میں گھمائیں اور کمرے کے درجہ حرارت کو کم کرنے کے لئے گھڑی کی مخالف سمت میں گھمائیں۔ جب مطلوبہ سیٹنگ حاصل ہو جائے تو ناب کو اس پوزیشن میں چھوڑ دیں اور سسٹم خود کار طریقہ سے باہری موسم کی تمام حالتوں کے لئے کمرے کا مطلوبہ درجہ حرارت حاصل کر لے گا۔

بوانلر کا انجماد سے تحفظ

بوانلر کو انجماد سے تحفظ کے ساتھ فٹ کیا گیا ہے جو تمام موڈز میں چلتا ہے، بشرطیکہ کہ بوانلر تک بجلی کی سپلائی ہمہ وقت آن رہے۔ اگر بوانلر میں موجود پانی کا درجہ حرارت 5° سیلسیس سے کم ہو جاتا ہے تو انجماد سے تحفظ سرگرم ہو جائے گا اور وہ انجماد سے بچنے کے لئے بوانلر کو چلا دے گا۔ یہ طریق کار اس بات کی ضمانت نہیں دیتا کہ سسٹم کے دیگر تمام اجزاء محفوظ رہیں گے۔

اگر کوئی سسٹم فروسٹ تھرمو اسٹیٹ انسٹال کیا گیا ہے تو بوانلر لازماً سردی کے موڈ 'F' میں سیٹ کیا جانا چاہئے تاکہ سسٹم فروسٹ پروٹیکشن چالو ہو سکے۔

اگر کوئی سسٹم فروسٹ پروٹیکشن فراہم نہیں کیا جاتا ہے اور گھر سے مختصر غیر حاضری کے دوران فروسٹ کا امکان ہے تو سسٹم کے ہیٹنگ کنٹرولز اور بلٹ ان پروگرامر (اگر فٹ کیا گیا ہو) کو سوئچ آن چھوڑ دینے اور کسی کم درجہ حرارت کی سیٹنگ پر چلانے کی سفارش کی جاتی ہے۔ زیادہ لمبی مدتوں کے لئے، مکمل سسٹم کا ڈرین کیا جانا ضروری ہے۔

بوانلر دوبارہ شروع کرنا

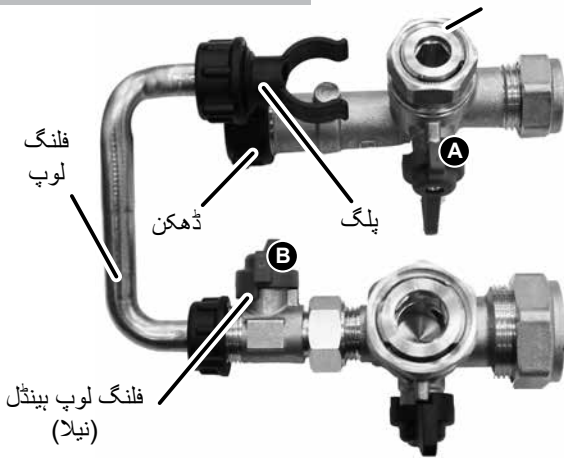
بوانلر دوبارہ شروع کرنے کے لئے، جب مذکورہ فالٹ کوڈز (سیکشن 8 ملاحظہ کریں) میں ہدایت دی جائے تو ری اسٹارٹ بٹن (I) دبائیں۔ بوانلر اپنے آگنیشن (احتراق) کے سلسلہ کو دوبارہ لگا گا۔ اگر بوانلر اب بھی شروع نہیں ہوتا ہے تو کسی گیس سیٹ رجسٹرڈ انجینئر یا کسی IE رجسٹرڈ گیس انسٹالر (RGII) سے رابطہ کریں۔

مینس پاور آف

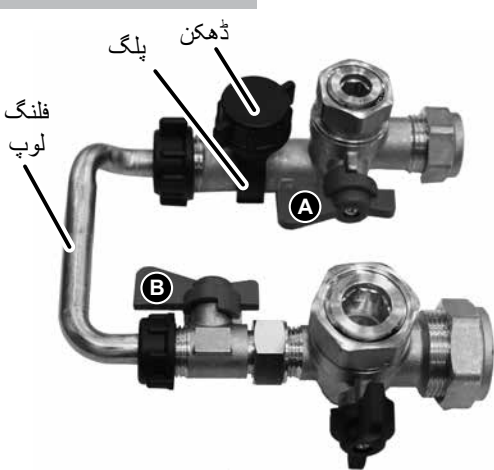
بوانلر سے تمام پاور ہٹانے کے لئے مینس پاور کے سوئچ کا آف کرنا ضروری ہے۔

شروعاتی پوزیشن

ڈومیسٹک ہاٹ واٹر انلیٹ والو



فلنگ پوزیشن



4. ڈومیسٹک ہاٹ واٹر (DHW) انلیٹ (A) نیلے ہینڈل کو افقی پوزیشن میں گھمائیں۔
5. اس بات کو یقینی بناتے ہوئے کہ کوئی رساؤ نظر نہ آ رہا ہو، دھیرے دھیرے فلنگ لوپ، ہینڈل نیلا، (B) کو افقی پوزیشن میں گھمائیں۔
6. پریشر گیج کے 1 تا 1.5 بار پہنچنے کا انتظار کریں۔
7. جب مطلوبہ پریشر حاصل ہو جائے تو والوز (A) اور (B) کو واپس بند پوزیشن میں گھمائیں۔
8. فلنگ لوپ کو ہٹا کر ڈھکن اور پلگ دوبارہ لگا دیں۔ نوٹ کر لیں کہ اس لمحہ تھوڑا پانی بہہ سکتا ہے۔

4. کثیف مادے کا اخراج

اس اپلانٹس کو ایک سیفونک کثیف مادے کو روکنے والے نظام کے ساتھ لگایا گیا ہے جو کہ اپلانٹس کے کثیف مادے کے انجماد کے خطرے کو کم کرتا ہے۔ تاہم، اگر اس اپلانٹس میں لگی کثیف مادے کی پائپ منجمد ہو جاتی ہے تو براہ کرم درج ذیل ہدایات کی تعمیل کریں:

- اگر آپ ذیل میں درج ڈی فروسٹنگ کی ہدایات کو انجام دینے کے لئے خود کو قابل محسوس نہیں کرتے ہیں تو برائے مہربانی اپنے مقامی گیس سیف رجسٹر انسٹالر کو مدد کے لئے کال کریں۔
- اگر آپ درج ذیل ہدایات کو انجام دینے کے لئے خود کو قابل پاتے ہیں تو برائے مہربانی گرم برتنوں کو ہاتھ لگاتے وقت دھیان رکھتے ہوئے اس کام کو انجام دیں۔ زمینی سطح کے اوپر پائپ ورک کو پگھلانے کی کوشش نہ کریں۔

اگر اس اپلانٹس کے کنڈینسیٹ پائپ میں انسداد ہونے لگتا ہے تو اس کا کنڈینسیٹ اس حد تک جمع ہوگا جہاں کہ یہ گھر گھر کی ایک آواز پیدا کرے گا تا کہ ایک "L" فالٹ کوڈ کو لاک آؤٹ کر سکے۔ اگر اپلانٹس دوبارہ شروع کیا جاتا ہے تو یہ کسی ناکام اگنیشن (احتراق) "L2" کوڈ پر لاک آؤٹ کرنے سے پہلے گھر گھر کی ایک آواز خارج کرے گا۔ ایک منجمد کثیف مادے کی پائپ کو کھولنے کے لئے:

- اپلانٹس پر اس کے باہر نکلنے کے پوائنٹ سے پلاسٹک پائپ کی روٹنگ کو فالو کریں، اس کے روٹ سے لے اس کے آخری حد تک۔

منجمد انسداد کی تحدید کریں۔ اس بات کا امکان ہے کہ پائپ سب سے زیادہ اکیسوزڈ پوائنٹ پر منجمد ہو، عمارت کے باہر یا جہاں پر بہاؤ میں کچھ رکاوٹ ہے۔ یہ پائپ کے کھلے سرے، موڑ یا کہنی کے پاس ہو سکتا ہے یا جہاں پائپ کے اندر گڑھا ہے جس میں کہ کثیف مادہ اکٹھا ہو سکتا ہے۔ مزید کارروائی کرنے سے پہلے انسداد کی جگہ کی حتی الامکان درست شناخت کی جانی چاہئے۔

- منجمد مسدود جگہ پر گرم پانی کی بوتل، مائیکرو ویو کے بیٹ پیک یا کسی گرم گیلے کپڑے استعمال کریں۔ کلی طور پر انجماد ختم ہونے سے پہلے متعدد بار اس کو لگانا پڑ سکتا ہے۔ پانی کے کسی ڈبے یا اس جیسی کسی چیز کے ذریعہ پائپ پر گرم پانی بھی انڈیلا جا سکتا ہے۔ ابلے پانی کا استعمال نہ کریں۔

- گرم پانی کا استعمال کرتے وقت احتیاط برتیں کیوں کہ یہ جم سکتا ہے اور دیگر مقامی خطرات کا باعث ہو سکتا ہے۔

- جب انسداد دور ہو جائے اور کثیف مادہ باسانی بہہ سکتا ہو تو اپلانٹس دوبارہ شروع کریں۔ ("بوائلر جلانے کے لئے" کو رجوع کریں)

- اگر اپلانٹس چالو نہیں ہوتا ہے تو اپنے گیس سیف رجسٹرڈ انجنئر کو کال کریں۔

حفاظتی حل

ٹھنڈ موسم کے دوران، سنٹرل ہیٹنگ درجہ حرارت ناب (B) کو زیادہ سے زیادہ پر سیٹ کر دیں، (جب ٹھنڈ موسم ختم ہو جائے تو لازماً اصل سیٹنگ پر واپس آ جانا چاہئے۔ ہیٹنگ کو مسلسل رکھیں اور کمرے کے تھر مو اسٹیٹ کو رات بھر یا جب اس میں لوگ ہوں تو 15° سیلسیس پر رکھیں۔ (سردی ختم ہو جائے تو معمول پر واپس ہو جائیں)۔

5. عام معلومات

بوائلر پمپ

بوائلر پمپ بطور ایک از خود جانچ کے ہر 24 گھنٹے میں ایک بار چلے گا، خواہ سسٹم ڈیمانڈ کچھ بھی ہو۔

کم از کم مسافت

165 مم کی مسافت اوپر، 100 مم کی نیچے، 2.5 مہسائٹوں میں اور 450 مم بوائلر کیسنگ کے سامنے لازماً سروسنگ کے لئے چھوڑ دینا چاہئے۔

نیچے کی طرف خالی جگہ

انسٹالیشن کے بعد نیچے کی طرف خالی جگہ 5مم تک کم کی جا سکتی ہے۔ اسے لازماً باسانی ہٹانے جانے کے قابل کسی پینل کے ساتھ حاصل کیا جانا چاہئے تاکہ سروسنگ کے لئے ضروری 100 ملی میٹر کی خالی جگہ فراہم ہو سکے۔

گیس نکلتا

اگر گیس کے رساؤ یا کسی خرابی کا شبہ ہو تو بلا تاخیر نیشنل گیس ایمرجنسی سروس سے رابطہ کریں۔ ٹیلی فون 0800 111 999۔

درج ذیل چیزوں کو یقینی بنائیں:

- آگ کی تمام ننگی لوہوں کو بجھا دیا گیا ہے
- بجلی کی سونچوں کو نہ چلائیں
- تمام کھڑکیوں اور دروازوں کو کھول لیں

صفائی

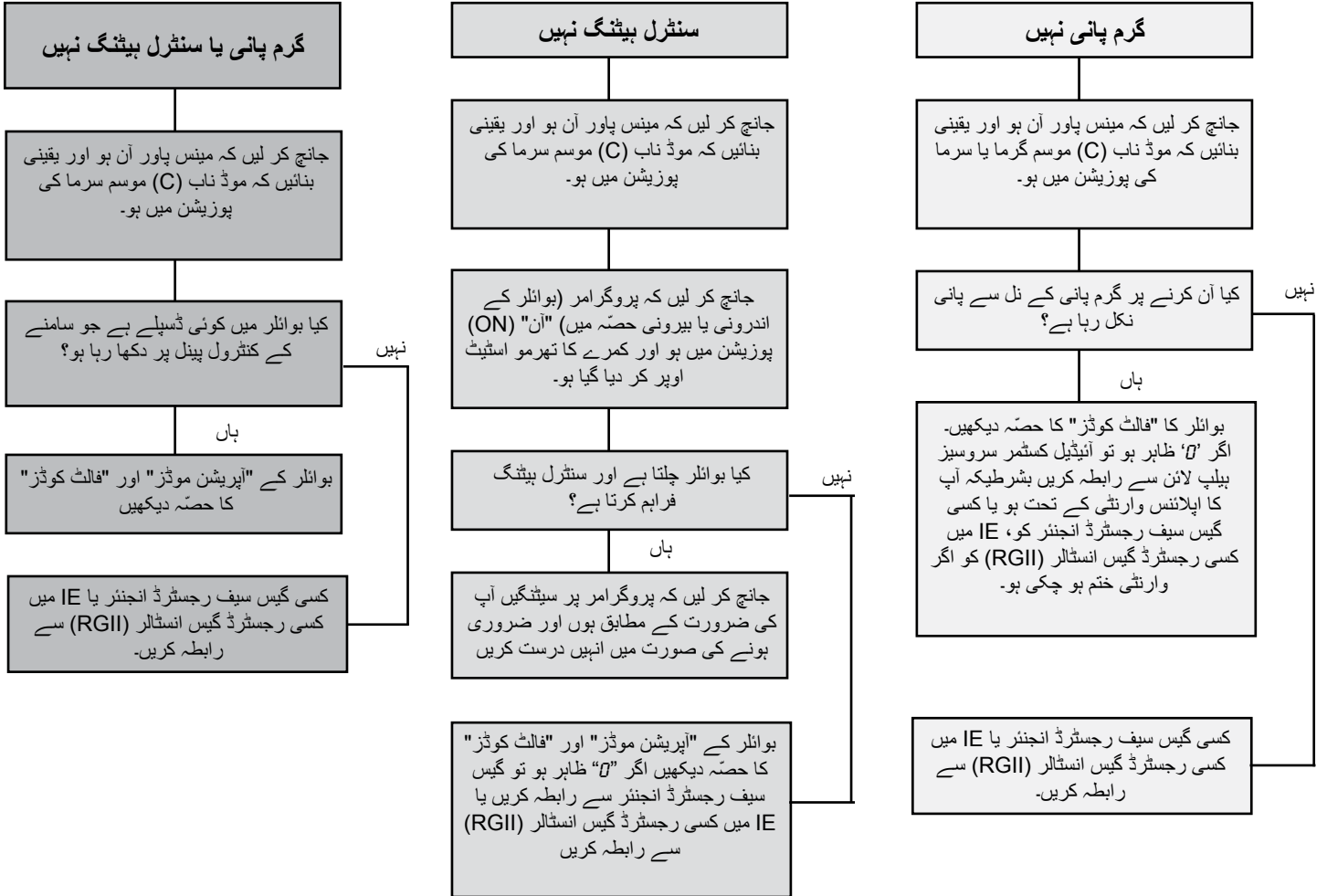
معمول کی صفائی کے لئے بس کسی سوکھے کپڑے سے گرد جھاڑ دیں۔ گہرے نشانات اور دھبوں کو ہٹانے کے لئے، کسی گیلے کپڑے سے پونچھنے کے بعد کسی سوکھے کپڑے سے سکھا دیں۔ رگڑنے والے صفائی مواد کا استعمال نہ کریں۔

دیکھ بھال

کسی گیس سیف رجسٹرڈ انجنئر یا IE میں کسی رجسٹرڈ گیس انسٹالر (RGII) کے ذریعہ اپلانٹس کی سروسنگ سال میں ایک بار ضرور ہونی چاہئے۔

نوٹ: ضمانت سے متعلق اپنی موجودہ پالیسی کے مطابق ہم درخواست کریں گے کہ آپ درج ذیل ہدایت کے ذریعہ جانچ کر لیں تاکہ آپ بوائٹر کے کسی بھی بیرونی پریشانیوں کی شناخت کر سکیں قبل اس کے کہ آپ کسی سروس انجنئر کے آنے کی درخواست کریں۔ اگر پتہ چلتا ہے کہ پریشانی اپلائنس کے علاوہ کچھ اور ہے تو ہم آنے کے لئے چارج کرنے کا حق محفوظ رکھتے ہیں، یا کسی بھی پہلے سے طے شدہ دورے کے لئے جہاں انجنئر رسائی حاصل نہ کر سکے۔

مسائل دور کرنا



تفصیلات	بوانلر پر ڈسپلے کوڈ
بوانلر اسٹینڈ بائی آپریشن میں ہے اور سنٹرل ہیٹنگ کال یا گرم پانی ڈیمانڈ کے انتظار میں ہے۔	00
بوانلر میں سنٹرل ہیٹنگ کے لئے کال موجود ہے مگر اپلائنس بوانلر میں مقرر شدہ مطلوبہ درجہ حرارت کو پہنچ چکا ہے۔	54 °C
بوانلر میں گرم پانی کے لئے کال موجود ہے مگر اپلائنس بوانلر میں مقرر شدہ مطلوبہ درجہ حرارت کو پہنچ چکا ہے۔	54 °C
بوانلر سنٹرل ہیٹنگ کی حالت میں چل رہا ہے۔	54 °C
بوانلر ڈومیسٹک ہٹ واٹر موڈ میں چل رہا ہے۔	54 °C
بوانلر انجماد سے تحفظ (frost protection) کی حالت میں چل رہا ہے۔	FP
بوانلر موڈ ناب (C) آف پوزیشن میں ہے، گرم پانی اور سنٹرل ہیٹنگ آپریشن کے لئے گھڑی کی سمت میں پورا گھمائیں۔	--

کسی بھی پوچھ تاچھ کے لئے براہ کرم

آئیڈیل (IDEAL) کنزیومر ہیلپ لائن سے رابطہ کریں: 01482 498660

نوٹ: بوانلر دوبارہ شروع کرنے کی کارروائی -

بوانلر دوبارہ شروع کرنے کے لئے ری اسٹارٹ (RESTART) بٹن دبائیں۔ بوانلر اگنیشن (احتراق) کے تسلسل کو دوبارے گا اگر گرم کا کوئی مطالبہ موجود ہے۔

عمل	تفصیلات	بوائلر پر ڈسپلے کوڈ
جانچ کریں کہ سسٹم واٹر پریشر سسٹم پریشر گیج میں 1 اور 1.5 بار کے درمیان ہو۔ سسٹم کو دوبارہ پریشرائز کرنے کے لئے حصہ 3 دیکھیں۔ اگر بوائلر اب بھی چالو نہیں ہوتا ہے تو برائے مہربانی انٹیڈیل سے رابطہ کریں (اگر وارنٹی کے تحت ہو) یا متبادل طور پر کسی سیف رجسٹرڈ انجنئر سے رابطہ کریں۔ اگر وارنٹی ختم ہو چکی ہو۔ IE میں کسی رجسٹرڈ گیس انسٹالر (RGII) سے رابطہ کریں۔	پانی کا کم پریشر	F1
1. جانچ کر لیں کہ گھر میں دیگر گیس اپلائنسز کام کر رہے ہیں تاکہ جانبداد میں سیپلانی کی موجودگی کی تصدیق ہو جائے۔ 2. اگر دیگر اپلائنسز کام نہیں کرتے ہیں یا کوئی دیگر اپلائنس موجود نہیں ہیں تو جانچ کر لیں کہ گیس سیپلانی میٹر میں ان ہو اور / یا یہ کہ پیش ادائیگی میٹر میں کریٹٹ موجود ہے۔ اگر بوائلر کام نہ کرے تو برائے مہربانی انٹیڈیل سے رابطہ کریں (اگر زیر ضمانت ہو) یا متبادل طور پر کسی سیف رجسٹرڈ انجنئر سے رابطہ کریں۔ اگر ضمانت کی مدت ختم ہو چکی ہو۔ IE میں کسی رجسٹرڈ گیس انسٹالر (RGII) سے رابطہ کریں۔	لو کا فقدان	F2
اپلائنس دوبارہ شروع کریں - اگر بوائلر کام نہیں کرتا ہے تو براہ کرم انٹیڈیل سے (اگر ضمانت کے تحت ہے) یا متبادل طور پر اگر ضمانت کی مدت گزر چکی ہو تو کسی سیف رجسٹرڈ انجنئر سے رابطہ کریں۔ IE میں کسی رجسٹرڈ گیس انسٹالر (RGII) سے رابطہ کریں۔	فین کی خرابی	F3
اپلائنس دوبارہ شروع کریں - اگر بوائلر کام نہیں کرتا ہے تو براہ کرم انٹیڈیل سے (اگر ضمانت کے تحت ہے) یا متبادل طور پر اگر ضمانت کی مدت گزر چکی ہو تو کسی سیف رجسٹرڈ انجنئر سے رابطہ کریں۔ IE میں کسی رجسٹرڈ گیس انسٹالر (RGII) سے رابطہ کریں۔	فلو تھر مسٹر	L4 F4
اپلائنس دوبارہ شروع کریں - اگر بوائلر کام نہیں کرتا ہے تو براہ کرم انٹیڈیل سے (اگر ضمانت کے تحت ہے) یا متبادل طور پر اگر ضمانت کی مدت گزر چکی ہو تو کسی سیف رجسٹرڈ انجنئر سے رابطہ کریں۔ IE میں کسی رجسٹرڈ گیس انسٹالر (RGII) سے رابطہ کریں۔	ریٹرن تھر مسٹر	L5 F5
اپلائنس دوبارہ شروع کریں - اگر بوائلر کام نہیں کرتا ہے تو براہ کرم انٹیڈیل سے (اگر ضمانت کے تحت ہے) یا متبادل طور پر اگر ضمانت کی مدت گزر چکی ہو تو کسی سیف رجسٹرڈ انجنئر سے رابطہ کریں۔ IE میں کسی رجسٹرڈ گیس انسٹالر (RGII) سے رابطہ کریں۔	بیرونی سینسر کی خرابی	F6
ایک سند یافتہ الیکٹریشین یا اپنے بجلی فراہم کنندہ سے رابطہ کریں۔	مینس میں کم وولٹیج	F7
بغیر کنفیگر کیا ہوا PCB براہ کرم انٹیڈیل سے (اگر ضمانت کے تحت ہو) یا متبادل طور پر اگر ضمانت کی مدت ختم ہو چکی ہو تو کسی سیف رجسٹرڈ انجنئر سے رابطہ کریں۔ IE میں کسی رجسٹرڈ گیس انسٹالر (RGII) سے رابطہ کریں۔	پرنٹ شدہ سرکٹ بورڈ (PCB) جو کنفیگر نہ ہو	L9 F9
جانچ کریں کہ سسٹم واٹر پریشر سسٹم پریشر گیج میں 1 اور 1.5 بار کے درمیان ہو۔ سسٹم کو دوبارہ پریشرائز کرنے کے لئے حصہ 3 دیکھیں۔ اگر بوائلر چالو نہیں ہوتا ہے تو برائے مہربانی انٹیڈیل سے رابطہ کریں (اگر وارنٹی باقی ہو) یا متبادل طور پر کسی سیف رجسٹرڈ انجنئر سے رابطہ کریں۔ اگر وارنٹی کی مدت ختم ہو چکی ہو۔ IE میں کسی رجسٹرڈ گیس انسٹالر (RGII) سے رابطہ کریں۔	فلو ٹمپریچر اوور ہیٹ یا پانی کا کوئی فلو نہیں	L1
1. کنڈینسٹ پائپ میں انسداد کی جانچ کریں (حصہ 4 ملاحظہ کریں) 2. جانچ کر لیں کہ گھر میں دیگر گیس اپلائنسز کام کر رہے ہیں تاکہ جانبداد میں سیپلانی کی موجودگی کی تصدیق ہو جائے۔ 3. اگر دیگر اپلائنسز کام نہیں کرتے ہیں یا کوئی دیگر اپلائنس موجود نہیں ہیں تو جانچ کر لیں کہ گیس سیپلانی میٹر میں ان ہو اور / یا یہ کہ پیش ادائیگی میٹر میں کریٹٹ موجود ہے۔ اگر بوائلر کام نہ کرے تو برائے مہربانی انٹیڈیل سے رابطہ کریں (اگر زیر ضمانت ہو) یا متبادل طور پر کسی سیف رجسٹرڈ انجنئر سے رابطہ کریں۔ اگر ضمانت کی مدت ختم ہو چکی ہو۔ IE میں کسی رجسٹرڈ گیس انسٹالر (RGII) سے رابطہ کریں۔	اگٹیشن لاک آؤٹ	L2
اپلائنس دوبارہ شروع کریں - اگر بوائلر کام نہیں کرتا ہے تو براہ کرم انٹیڈیل سے (اگر ضمانت کے تحت ہے) یا متبادل طور پر اگر ضمانت کی مدت گزر چکی ہو تو کسی سیف رجسٹرڈ انجنئر سے رابطہ کریں۔ IE میں کسی رجسٹرڈ گیس انسٹالر (RGII) سے رابطہ کریں۔	فالس فلیم لاک آؤٹ	L6
1. بوائلر میں بجلی سیپلانی کو آن آف کریں۔ 2. اگر بوائلر چالو نہیں ہوتا ہے تو برائے مہربانی انٹیڈیل سے رابطہ کریں (اگر وارنٹی باقی ہو) یا متبادل طور پر کسی سیف رجسٹرڈ انجنئر سے رابطہ کریں۔ اگر وارنٹی ختم ہو چکی ہو۔ IE میں کسی رجسٹرڈ گیس انسٹالر (RGII) سے رابطہ کریں۔	15 منٹ کے اندر 5 بوائلر ری سیٹ	LC
اگر بوائلر کام نہ کرے تو برائے مہربانی انٹیڈیل سے رابطہ کریں (اگر زیر ضمانت ہو) یا متبادل طور پر کسی سیف رجسٹرڈ انجنئر سے رابطہ کریں۔ اگر ضمانت کی مدت ختم ہو چکی ہو۔ IE میں کسی رجسٹرڈ گیس انسٹالر (RGII) سے رابطہ کریں۔	فلو / ریٹرن ڈفرینشیل < 50°C	FU
تمام نابلس گھڑی کی سمت میں پورا گھمانیں، بوائلر کا پاور آف اور آن کریں، پھر 'دوبارہ شروع کریں' دبائیں	سروس کے لئے ڈائورٹر والو درمیانی پوزیشن میں	du